



Z50J STREET TACHO METER KIT

取扱説明書

(SUPER HEAD専用)

商品番号：09 05 021
：09 05 024
ステンレスボディ

- ・この度は、TAKEGAWA 商品をお買い上げ頂きまして有り難うございます。使用の際には下記事項を遵守頂きますようお願い致します。
- ・取り付け前には、必ずキット内容をお確かめ下さい。万一お気付きの点がございましたら、お買い上げた販売店にご相談下さい。

ご使用前に必ずお読み下さい

取扱説明書に書かれている指示を無視した使用により事故や損害が発生した場合、当社は賠償の責を一切負いかねます。
この製品を取り付け使用し、当製品以外の部品に不具合が発生しても当製品以外の部品の保証は、どのような事柄でも一切負いかねます。
商品を加工等された場合は、保証の対象にはなりません。
他社製品との組み合わせのお問い合わせはご遠慮下さい。
このストリートタコメーターキットは、タケガワオリジナルのホワイトメーターパネルを使用し、表示は0～14000rpmまでとしています。
夜間走行の場合、メーターパネルが見えにくいので、けっして無理な運転をせずに走行して下さい。又、オーバーレブにもご注意下さい。
エンジン及びタコメーターユニットが正常でタコメーターの回転に異常が見られた場合は、そのまま使用しないで当社までお問い合わせ下さい。

注意 下記内容を無視した取扱をすると、人が傷害を負う可能性が想定される内容及び物的損害が想定される内容を示しています。

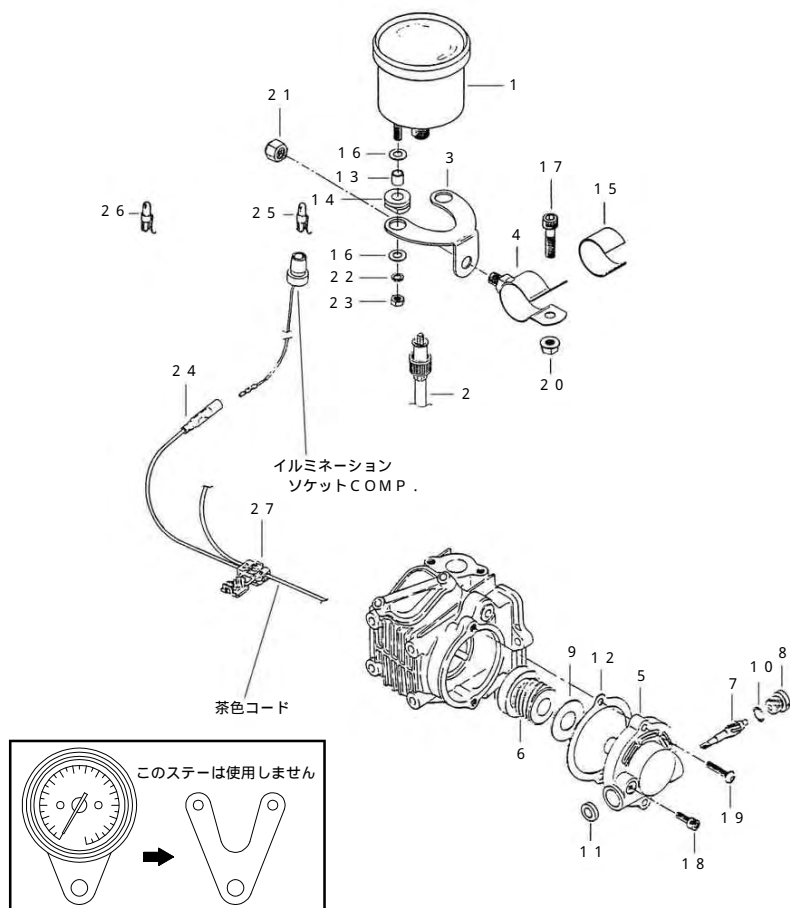
- ・一般公道では、法定速度を守り遵法運転を心掛けて下さい。
(法定速度を越える速度で走行した場合、運転者は道路交通法、速度超過違反で罰せられます。)
- ・作業等を行う際は、必ず冷間時(エンジンおよびマフラーが冷えている時)に行ってください。
(火傷の原因となります。)
- ・作業を行う際は、その作業に適した工具を用意して行って下さい。
(部品の破損、ケガの原因となります。)
- ・規定トルクは、必ずトルクレンチを使用し、確実に作業を行ってください。
(ボルトおよびナットの破損、脱落の原因となります。)
- ・製品およびフレームには、エッジや突起がある場合があります。作業時は、手を保護して作業を行ってください。
(ケガの原因となります。)
- ・走行前は、必ず各部を点検し、ネジ部等の緩みがないかを確認し緩みがあれば規定トルクで確実に増し締めを行ってください。
(部品の脱落の原因となります。)

警告 下記内容を無視した取扱をすると、人が死亡したり重傷を負う可能性が想定される内容を示しています。

- ・技術・知識等が無い方は、作業を行わないで下さい。
(部品破損等の原因により、転倒・事故につながる恐れがあります。)
- ・エンジンを回転させる場合は、必ず換気の良い場所で行ってください。密閉した様な場所では、エンジンを始動させないで下さい。
(一酸化炭素中毒になる恐れがあります。)
- ・走行中、異常が発生した場合は、直ちに車両を安全な場所に停止させ、走行を中止して下さい。
(事故につながる恐れがあります。)
- ・作業を行う際は、水平な場所で車両を安定させ安全に作業を行ってください。
(作業中に車両が倒れてケガをする恐れがあります。)
- ・点検、整備は、取扱説明書又は、サービスマニュアル等の点検方法、要領を守り、正しく行って下さい。
(不適当な点検整備は、事故につながる恐れがあります。)
- ・点検、整備等を行った際、損傷部品が見つければ、その部品を再使用する事は避け損傷部品の交換を行ってください。
(そのまま使用すると事故につながる恐れがあります。)

性能アップ、デザイン変更、コストアップ等で商品および価格は予告無く変更されます。あらかじめご了承下さい。
クレームについては、材料および加工に欠陥があると認められた商品に対してのみ、お買い上げ後1ヶ月以内を限度として、修理又は交換させて頂きます。但し、正しい取り付けや、使用方法など守られていない場合は、この限りではありません。修理又は交換等にかかる一切の費用は対象となりません。
この取扱説明書は、本商品を破棄されるまで保管下さいます様お願い致します。

~ 商品 内 容 ~



番号	部 品 名	個数
1	タコメーター 1 : 6.5	1
2	タコメーターケーブル	1
3	タコメーターステー	1
4	ホルダー	1
5	タコメーターユニットボディー	1
6	ローターギヤ	1
7	ピニオンギヤ 13T	1
8	シンチュウボルト	1
9	スラストワッシャ	1
10	Oリング	1
11	オイルシール	1
12	サイドカバーガスケット	1
13	カラー	2
14	クッションラバー	2
15	ラバープレート	1
16	ブレンワッシャ 5mm	4
17	ソケットキャップスクリュー M6 x 15	1
18	ソケットキャップスクリュー M5 x 10	1
19	ボタンヘッドスクリュー M6 x 25	2
20	フランジナット M6	1
21	フランジナット M8	1
22	スプリングワッシャ 5mm	2
23	六角ナット M5	2
24	リードコード	1
25	タコメーターバルブ 12V	1
26	タコメーターバルブ 6V	1
27	エレクトロタップ	1
工具	六角棒レンチ 4mm	1
工具	六角棒レンチ 5mm	1

~ 取 り 付 け 要 領 ~

作業に適した工具を用意して下さい。

セット内容をご確認下さい。

L シリンダーヘッドサイドカバーのソケットキャップスクリュー2本を取り外し、L シリンダーヘッドサイドカバーを取り外します。シリンダーヘッドと(5)タコメーターユニットボディーのガスケット当たり面をよく脱脂します。

(6)ローターギヤの溝をカムスプロケットを固定しているソケットキャップスクリューの頭に合わせながら、(5)タコメーターユニットボディーを(12)サイドカバーガスケットを用いてシリンダーヘッドに(19)ボタンヘッドスクリューM6 x 25を用いて取り付けます。

トルク：10 ~ 12 N・m (1.0 ~ 1.2 kgf・m)

(2)タコメーターケーブルを(5)ユニットボディーに差し込み(18)ソケットキャップスクリューM5 x 10で固定します。

トルク：5 N・m (0.5 kgf・m)

軽くキックペダルを踏み、タコメーターケーブルのインナーケーブルが回ることを確認します。

(4)ホルダーをハンドルを左右に切った時、タンク等に干渉しない位置に(15)ラバープレートを(17)ソケットキャップスクリューM6 x 15と(20)フランジナットM6でハンドルにクランプし、締め込み固定します。

トルク：10 N・m (1.0 kgf・m)

(3)タコメーターステーの2つの穴に(14)クッションラバーを取り付け(13)カラーを差し込みます。

(1)タコメーターに(16)ブレンワッシャ5mm(3)タコメーターステー(16)ブレンワッシャ5mm(22)スプリングワッシャ5mm(23)六角ナットM5の順で取り付け締め込みます。

トルク：4 N・m (0.4 kgf・m)

(3)タコメーターステーは、表裏どちらでも使用出来ます。

ハンドルにクランプした(4)ホルダーにセットした(3)タコメーターステーを差し込み(21)フランジナットM8で取り付けます。

トルク：22 N・m (2.2 kgf・m)

6V車両はイルミネーションソケットCOMP内の(25)タコメーターバルブ12Vを(26)タコメーターバルブ6Vに交換します。

(12V車両は交換不要)

(24)リードコードのギボシ部をイルミネーションソケットCOMPのギボシ部をつなぎ、(27)エレクトロタップを用いて茶色のコードと挟み込みます。接続不良が無い様、プライヤー等できちんと挟み込んで下さい。

(2)タコメーターケーブルを(1)タコメーターにつなぎ、ハンドルを左右に切った時、又、バウンド、リバウンド時にケーブルに無理がかかっていないか干渉してケーブルに負担がかかっていないかを確認します。

ケーブルに負担がかかっている問題がある時は、ハンドルにクランプしたタコメーターの位置を変更して下さい。

エンジンを始動してタコメーターの回転を確認します。

株式会社 **SPECIAL PARTS** 武川

〒584-0069 大阪府富田田市錦織東三丁目5番16号
TEL 0721 25 1357 FAX 0721-24-5059
お問い合わせ専用ダイヤル 0721 25 8857
URL <http://www.takegawa.co.jp>